

# การเปลี่ยนแปลงทางสังคมและวัฒนธรรม

(Social & Culture Change)



# ภาพของการเปลี่ยนแปลงจากอดีตสู่... ปัจจุบัน



# ภาพของการเปลี่ยนแปลงสู่อนาคต



## การเปลี่ยนแปลงทางสังคม หมายถึง

- การเปลี่ยนแปลงของ ระบบความสัมพันธ์ ระหว่างสมาชิกในสังคม
- การเปลี่ยนแปลง ทางด้านโครงสร้างของความสัมพันธ์ ระหว่างกลุ่มและระหว่างส่วนประกอบของสังคมนั้น เช่น ความสัมพันธ์ระหว่างชาวชนบท ชาวเมือง เป็นต้น

การเปลี่ยนแปลงทางสังคมดังกล่าวนี้ย่อมเกิดขึ้นในระดับกลุ่มบุคคลและในระดับสถาบันทางสังคมไม่ว่าจะเป็นในสถาบันครอบครัว เครือญาติ การสมรส ครอบเรือน หรือสถาบันการเมืองเศรษฐกิจ ฯลฯ ก็ได้

ที่มา : สุริชัย หวันแก้ว (2549:155)

# การเปลี่ยนแปลงทางวัฒนธรรม

หมายถึง การเปลี่ยนแปลงที่เกิดขึ้นกับระเบียบวิธีการปฏิบัติในสังคม ทั้งสิ่งที่เป็นวัตถุ อันได้แก่ เทคโนโลยีหรือสิ่งประดิษฐ์ต่างๆ และสิ่งที่ไม่เป็นวัตถุ อันได้แก่ จารีต ประเพณี ค่านิยม กฎหมาย และศาสนา เป็นต้น



# การเปลี่ยนแปลงทางสังคมและวัฒนธรรม

1. What? การเปลี่ยนแปลงสังคม หมายถึงอะไร ?
2. Why? ทำไมจึงเกิดการเปลี่ยนแปลงขึ้นมา ?
3. How? การเปลี่ยนแปลงนั้นเกิดขึ้นได้อย่างไร ?
4. Where? การเปลี่ยนแปลงเป็นไปในทิศทางใด ?
5. When? อัตราเร็วช้าในการเปลี่ยนแปลง ?



What?

การเปลี่ยนแปลงสังคมหมายถึงอะไร

# What? การเปลี่ยนแปลงสังคมหมายถึงอะไร

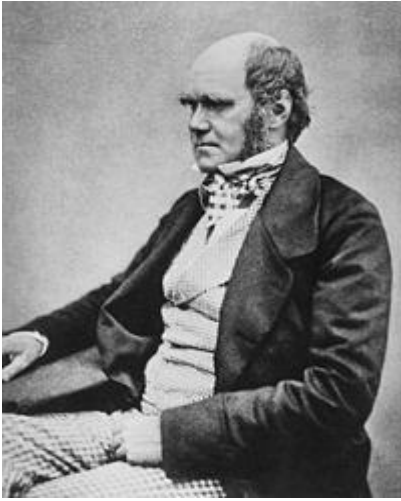
1. การเปลี่ยนแปลงนั้นจะต้องเป็นปรากฏการณ์ร่วม หมายความว่า เกิดจากคนส่วนใหญ่ในสังคมและมีผลกระทบต่อคนส่วนใหญ่ด้วย
2. การเปลี่ยนแปลงนั้นจะต้องเป็นการเปลี่ยนแปลงถึงระดับโครงสร้างสังคม สถาบันสังคมหรือความสัมพันธ์ระหว่างสถาบัน
3. การเปลี่ยนแปลงนั้นจะต้องกินระยะเวลานานพอสมควร มิใช่การเปลี่ยนแปลงในชั่วพริบตา
4. ผลกระทบจากการเปลี่ยนแปลงนั้นจะต้องกระทบต่อประวัติศาสตร์ของสังคมนั้น



Why?

ทำไมจึงเกิดการเปลี่ยนแปลง

# Why? ทำไมจึงเกิดการเปลี่ยนแปลง



1. ทฤษฎีวิวัฒนาการ (Evolutionary theory) เป็นแนวความคิดที่ได้รับอิทธิพลจากทฤษฎีวิวัฒนาการทางชีวภาพของ **ชาร์ลส์ ดาร์วิน (Charles Darwin)** โดยนักสังคมวิทยาในกลุ่มทฤษฎีวิวัฒนาการเสนอว่า .....

“การเปลี่ยนแปลงของสังคมเป็นกระบวนการที่มีการเปลี่ยนแปลงอย่าง**เป็นขั้นตอน** ตามลำดับ โดยมีการเปลี่ยนแปลงจาก**ชั้นหนึ่งไปสู่อีกชั้นหนึ่ง** ในลักษณะที่**มีการพัฒนา** และ**ก้าวหน้ากว่าชั้นที่ผ่านมา** มีการเปลี่ยนแปลงจากสังคมที่มีรูปแบบ**เรียบง่ายไปสู่รูปแบบที่ซับซ้อน**มากขึ้น และมีความเจริญก้าวหน้าไปเรื่อย ๆ จนเกิดเป็นสังคมที่มีความสมบูรณ์”

# Why? ทำไมจึงเกิดการเปลี่ยนแปลง



**2. ทฤษฎีความขัดแย้ง (Conflict theory)** แนวความคิดของนักทฤษฎีความขัดแย้งที่สำคัญ ได้แก่ **คาร์ล มาร์กซ์ (Karl Marx)** ซึ่งเป็นแนวความคิดที่มีข้อสมมุติฐานที่ว่า **พฤติกรรมของสังคมสามารถเข้าใจ**

**ได้จากความขัดแย้งระหว่างกลุ่มต่าง ๆ และบุคคลต่าง ๆ** เพราะการแข่งขันกันในการเป็นเจ้าของทรัพยากรที่มีค่าและหายาก

นักสังคมวิทยาใช้ทฤษฎีความขัดแย้งอธิบายการเปลี่ยนแปลงทางสังคม

# Why? ทำไมจึงเกิดการเปลี่ยนแปลง

## 3. ทฤษฎีโครงสร้าง-หน้าที่ (Structural-Functional theory).....

แนวความคิดในการพัฒนาทฤษฎีโครงสร้าง-หน้าที่เป็นผลมาจากการนำเอาแนวความคิดทางด้านชีววิทยามาใช้ โดยอุปมาว่า โครงสร้างของสังคมเป็นเสมือนร่างกายที่ประกอบไปด้วยเซลล์ต่าง ๆ และมองว่า หน้าที่ของสังคมก็คือ การทำหน้าที่ของอวัยวะส่วนต่าง ๆ ของร่างกาย โดยแต่ละส่วนจะช่วยเหลือและเกื้อกูลซึ่งกันและกันเพื่อให้ระบบทั้งระบบมีชีวิตดำรงอยู่ได้

# Why? ทำไมจึงเกิดการเปลี่ยนแปลง

4.ทฤษฎีจิตวิทยา-สังคม (Social-Psychological theory) จากแนวความคิดด้านจิตวิทยา-สังคม เสนอว่า การพัฒนาทางสังคมเกิดจากการทำงานของปัจจัยทางด้านจิตวิทยาที่เป็นแรงขับให้**ประชาชนมีการกระทำ มีความกระตือรือร้น มีการประดิษฐ์ มีการค้นพบ มีการสร้างสรรค์ มีการแย่งชิง มีการก่อสร้าง และพัฒนาสิ่งต่างภายในสังคม** นักสังคมวิทยาที่ใช้ปัจจัยทางด้านจิตวิทยาอธิบายการเปลี่ยนแปลงทางสังคม มีดังนี้

How?

การเปลี่ยนแปลงนั้นเกิดขึ้นได้อย่างไร

# How? การเปลี่ยนแปลงนั้นเกิดขึ้นได้อย่างไร

นักสังคมให้ความสนใจกับ 3 ปัจจัย คือ

1. ตัวแปรที่ก่อให้เกิดการเปลี่ยนแปลง : ประชากร เทคโนโลยี วัฒนธรรม
2. เงื่อนไขที่ **เอื้ออำนวยหรือขัดขวาง** ต่อการเปลี่ยนแปลง : สภาพการณ์ที่ปัจจัยของการเปลี่ยนแปลงเกิดขึ้น หรือถูกนำเข้าไป เช่น โรงงานมีการนำเครื่องจักรเข้าไปใช้ เครื่องจักรคือตัวแปรของการเปลี่ยนแปลง ส่วนทัศนคติของคนงานต่อเครื่องจักรเป็นเงื่อนไข
3. ตัวแทนผู้เปลี่ยนแปลง ในบรรดาปัจจัยทั้ง 3 ตัวนี้ อาจจะแบ่งเป็นประเภทใหญ่ๆ ได้ 2 ประเภท คือ
  - 3.1 **ปัจจัยทางด้านวัตถุ** เช่น จำนวนประชากร ความเจริญของเทคโนโลยี เศรษฐกิจ ฯลฯ
  - 3.2 **ปัจจัยทางวัฒนธรรม** เช่น ค่านิยม ความเชื่อ อุดมการณ์ ฯลฯ

Where?

การเปลี่ยนแปลงเป็นไปในทิศทางใด

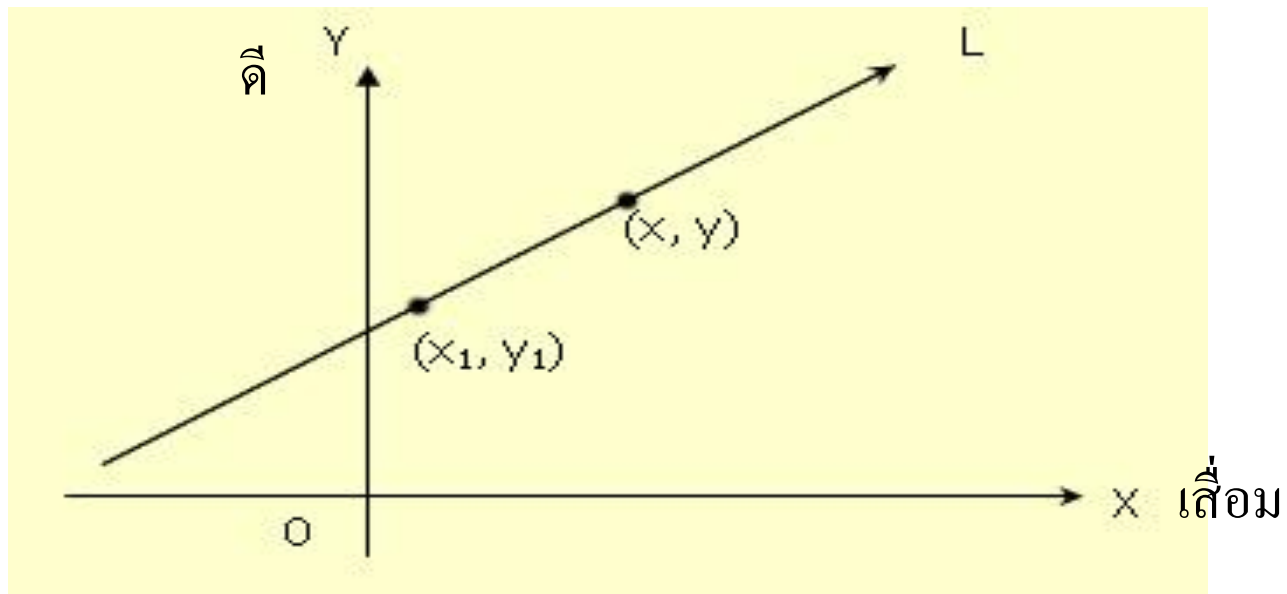


# Where? การเปลี่ยนแปลงเป็นไปในทิศทางใด

แบ่งเป็น 2 ทฤษฎี

## 1. ทฤษฎีเส้นตรง (linear theory of social change)

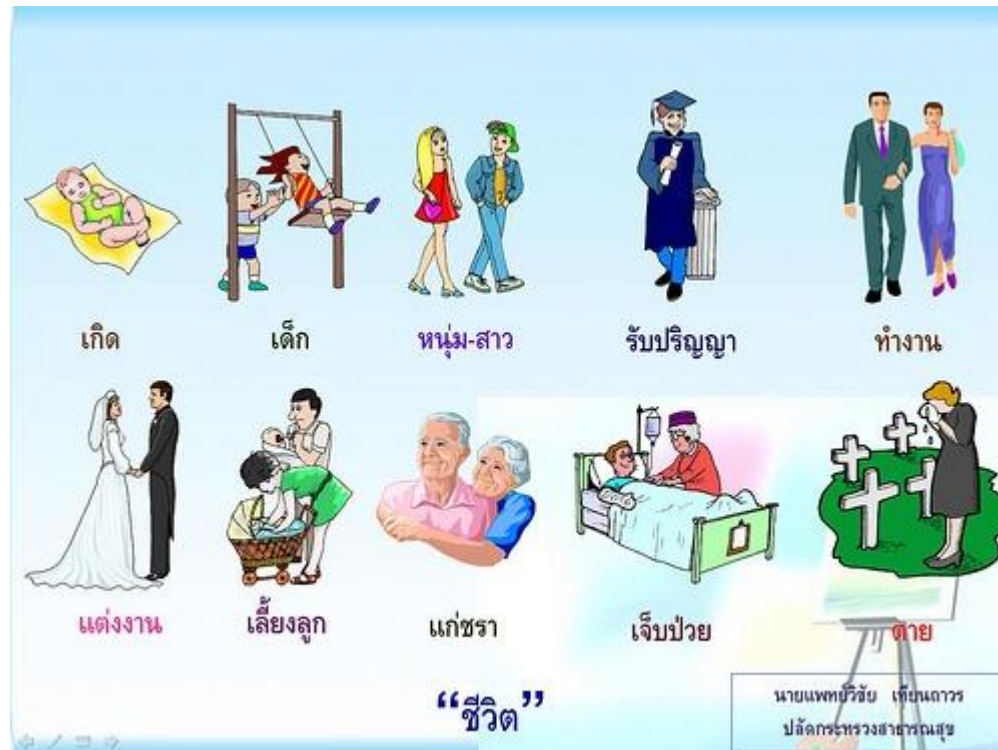
: การสะสมการเปลี่ยนแปลงในประวัติศาสตร์ของมนุษย์จะเพิ่มพูนก้าวหน้าดีขึ้นไปเรื่อยๆ เหมือนเส้นตรง



# Where? การเปลี่ยนแปลงเป็นไปในทิศทางใด

## 2. ทฤษฎีวัฏจักร (cyclical theory)

: เมื่อการเปลี่ยนแปลงเริ่มต้นที่จุดหนึ่ง แล้วพัฒนาไปแล้ว ในท้ายที่สุดก็จะย้อนเข้ามาที่จุดเริ่มต้นเดิม



When?

อัตรา เร็ว/ช้า ในการเปลี่ยนแปลง

## When? อัตรา เร็ว/ช้า ในการเปลี่ยนแปลง

ในแต่ละสถาบันนั้นจะเกิดขึ้นไม่เท่ากัน โดยปกติการเปลี่ยนแปลงทางเทคโนโลยี (วัฒนธรรมที่เป็นวัตถุ) จะเปลี่ยนแปลงเร็วกว่าการเปลี่ยนแปลงทางวัฒนธรรมที่ไม่ใช่วัตถุ เช่น ขนบธรรมเนียมประเพณี การจัดระเบียบทางสังคม อาจเกิดความล่าช้าทางวัฒนธรรม อันเนื่องมาจากการปรับตัวไม่ทันกันของวัฒนธรรม



# วิเคราะห์สาเหตุที่ทำให้เกิด การเปลี่ยนแปลง

## วิเคราะห์สาเหตุที่ทำให้เกิดการเปลี่ยนแปลง

การเปลี่ยนแปลงทางสังคมส่วนใหญ่มีสาเหตุมาจากการตอบสนองความต้องการของมนุษย์เพื่อให้มีชีวิตความเป็นอยู่ที่ดีขึ้น แต่ผลที่ตามมาจะทำให้สังคมเปลี่ยนแปลงไป พอสรุปได้ดังนี้

### สาเหตุการเปลี่ยนแปลง

1. ความต้องการปรุงแต่งวัฒนธรรม สังคมของตนให้เจริญงอกงามขึ้น มีการคิดค้นวัฒนธรรมใหม่ ดัดแปลงให้เหมาะสมกับสังคมปัจจุบัน จึงทำให้เกิดการเปลี่ยนแปลงทางวัฒนธรรม เช่น การแต่งกาย



2. การเปลี่ยนแปลงของธรรมชาติ เช่น สภาพดินฟ้าอากาศ ความแห้งแล้ง น้ำท่วม อากาศร้อนจัด หนาวจัด การเสื่อมสภาพของดิน การเปลี่ยนแปลงดังกล่าวทำให้มนุษย์ คิดค้นสิ่งประดิษฐ์ใหม่ ๆ เพื่อควบคุมการเปลี่ยนแปลงไป เช่น การสร้างเขื่อนเพื่อ ป้องกันน้ำท่วมแต่เป็นการทำลายป่าไม้และสัตว์ป่า

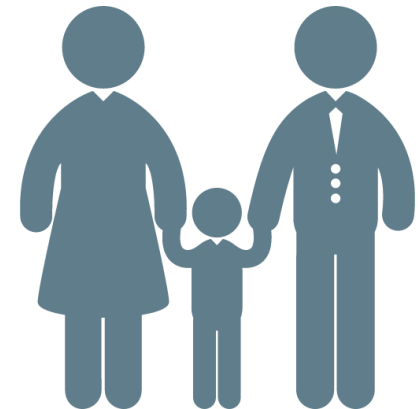
➡ การตัดแปลงธรรมชาติ เช่น ตู๋เย็น แอร์คอนดิชัน ปล่อยสาร CFC ทำให้โลกร้อนเกิดสภาวะเรือนกระจก ทำให้โลกเปลี่ยนแปลงไป สภาพ สังคมวัฒนธรรมก็เปลี่ยนแปลงไป



3. การเปลี่ยนแปลงตามความต้องการของมนุษย์ โดยมนุษย์มีเซาว์ปัญญาสูง ทำให้เกิดการนึกคิดนำไปสู่การเปลี่ยนแปลง มนุษย์จำเป็นต้องแสวงหาสิ่งตอบแทนสนองความต้องการของงานที่เพิ่มขึ้น

➡ การคิดค้นสิ่งใหม่ ๆ และวิธีการใหม่ ๆ ส่งผลทำให้วัฒนธรรมเปลี่ยนแปลงไป การเปลี่ยนแปลงทางเทคโนโลยีสื่อสาร ทำให้เด็กไทยปัจจุบันเขียนหนังสือไม่ถูกลายมือไม่สวย เพราะได้รับอิทธิพลมาจากหนังสือการ์ตูน ตัวอักษรไทย ผิดเพี้ยนไปรักความสบายมากขึ้น

➡ เด็กปัจจุบันใช้โทรศัพท์ นานมมาก มีปัญหาต่อการได้ยินมีปัญหาต่อทางสมอง





4. การเปลี่ยนแปลงทางสังคม เช่น ประชากรมีจำนวนมากขึ้น ทำให้มีการแข่งขันกันสูง เกิดความขัดแย้ง (Class Conflict) เพิ่มมากขึ้น อันเป็นปัญหาที่มนุษย์ต้องหาวิธีการสร้างระเบียบ เพื่อแก้ไขความยุ่งยากดังกล่าว ดังนั้น วัฒนธรรมของมนุษย์ย่อมเปลี่ยนแปลงไปด้วย

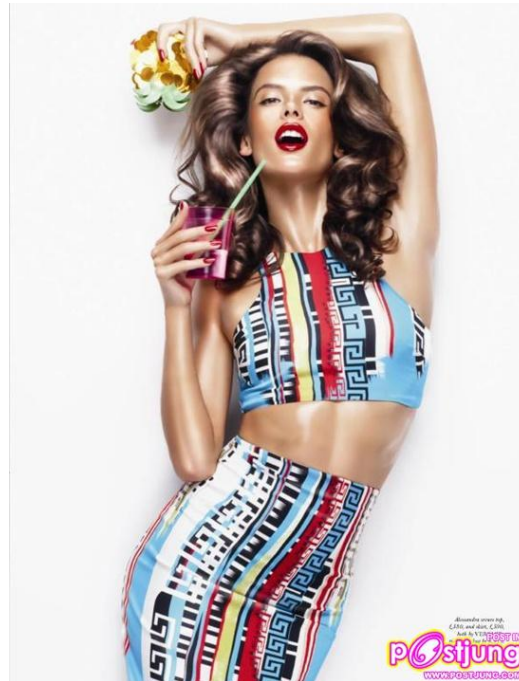
เมื่อเกิดความขัดแย้งทางความคิด ตามหลักประชาธิปไตยคนในสังคมมีสิทธิชุมนุม แต่ต้องโดยสงบแต่ถ้าเกิดความวุ่นวายก็ต้องออกกฎหมายเพื่อควบคุมให้เกิดความสงบซึ่งสังคมในอดีตมักใช้สันติวิธีการประนีประนอม แตกต่างจากปัจจุบัน



5. การแลกเปลี่ยนวัฒนธรรมจากสังคมอื่น ซึ่งเกิดจากความเจริญในด้านการสื่อสารการคมนาคมติดต่อถึงกันเป็นอย่างดีสะดวกรวดเร็วการแลกเปลี่ยนวัฒนธรรมจากสังคมอื่นจึงเป็นไปอย่างกว้างขวาง

➡ แฟชั่นการแต่งกาย

จะเห็นได้ว่าปัจจุบัน แฟชั่น การแต่งกาย เปลี่ยนไปอย่างรวดเร็วมาก เพราะความเจริญก้าวหน้า ของการสื่อสารนั่นเอง



➔ การรับประทานอาหาร





# เพลง / ดนตรี



## 6. การพัฒนาการความรู้และเทคโนโลยีใหม่ ๆ

ทำให้เกิดการเปลี่ยนแปลงทางทัศนคติความเชื่อแบบเดิมหันไปนิยมแบบใหม่ เพื่อต้องการให้เป็นผู้ที่เรียกว่า ทันสมัยไม่ล้าหลัง มีการปรับปรุงแนวคิดใหม่ ๆ อยู่เสมอ



## 7. วัฒนธรรมอาจเปลี่ยนแปลงได้เนื่องจากความประสงค์ของผู้มีอำนาจ

วัฒนธรรมสมัยจอมพล ป.พิบูลสงคราม มีอำนาจในช่วงสงครามโลกครั้งที่ 2 สมัยนั้น ห้ามคนไทยกินหมาก ห้ามหญิงนุ่งโจงกระเบน และชายหญิงออกจากบ้านต้องสวมหมวกจึงมีเพลงเชิญชวนเกิดขึ้นโดยกรมโฆษณาการ (กรมประชาสัมพันธ์) เพื่อให้ทัดเทียมชาติตะวันตก

**อย่าทำ** วัฒนธรรมของไทย **จงทำ**

แต่ยกย่องแบบที่ โห้โฮ้ไทยจรรยา: โทษจรรยา: ต้องแต่งกายแบบนี้

จงเลิกแต่งกายแบบนี้ จงแต่งกายแบบนี้

**อย่า** นุ่งผ้าโจงกระเบน เปลี่ยนยกย่องแบบที่ โทษจรรยา: ต้องแต่งกายแบบนี้

นุ่งผ้าโจงกระเบน เปลี่ยนยกย่องแบบที่ โทษจรรยา: ต้องแต่งกายแบบนี้

โกนหัว ใส่หมวกแก๊ป หรือโหมวกหัว โทษจรรยา: ต้องแต่งกายแบบนี้

เปลี่ยนยกย่องแบบที่ โทษจรรยา: ต้องแต่งกายแบบนี้

สวมเสื้อในในตัวเดี๋ยวม หรือหูของจรรยา: โทษจรรยา: ต้องแต่งกายแบบนี้

เมื่อไปให้ที่สาธารณะหรือสถาน

ที่ราชการและเมืองสยาม

## 8. การมองเห็นประโยชน์และความจำเป็นของสิ่งนั้น ๆ ทำให้รับเอาวัฒนธรรมนั้น ๆ มาใช้ในการดำเนินชีวิต

เมื่อประชาชนมากขึ้น มีความจำเป็นต้องอาศัยการผลิตแบบอุตสาหกรรม การใช้เครื่องจักรช่วยในการผลิตตามระบบโรงงาน (Factory System)



จากสาเหตุดังกล่าวทั้ง 8 ข้อ จะเห็นว่าวัฒนธรรมจะมีการเปลี่ยนแปลงไปตามกาลเวลา  
สภาพสังคม เศรษฐกิจ การเมือง การศึกษา เทคโนโลยีใหม่ ๆ การเพิ่มของประชากร  
 ฯลฯ มีส่วนทำให้สภาพแวดล้อม สภาพจิตใจความเชื่อ ทักษะคติเปลี่ยนแปลงไป  
วัฒนธรรมจึงต้องเปลี่ยนแปลงปรับปรุงเพื่อสอดคล้องตามไปด้วย

ในการวิเคราะห์ถึงสาเหตุที่ทำให้เกิดการเปลี่ยนแปลง แบ่งออกได้เป็น 2 ปัจจัย คือ



# 1. ปัจจัยภายนอก

1.1 การหลั่งไหลเข้ามาของวัฒนธรรมตะวันตก หรือวัฒนธรรมสมัยใหม่ ซึ่งเป็นวัฒนธรรมที่เรียบง่าย ไม่สลับซับซ้อน ส่งผลให้เกิดการเรียนรู้ และรับวัฒนธรรมตะวันตกเข้ามา



**1.2 การเปรียบเทียบวัฒนธรรมตะวันตกที่ไม่ซับซ้อน กับวัฒนธรรมดั้งเดิมของ  
ท้องถิ่น** ซึ่งสลับซับซ้อน ลึกซึ้ง เข้าใจได้ยาก ส่งผลให้ละเลยและหลงลืมวัฒนธรรม  
ดั้งเดิม เด็กยุคใหม่หลงลืมวัฒนธรรมมารยาทไทยซึ่งเป็นสิ่งดีงามไป แต่กลับไป  
เลียนแบบวัฒนธรรมตะวันตก

**1.3 ความเจริญทางเทคโนโลยีที่เข้ามา** เช่นการพิมพ์ วิทยุ โทรทัศน์ นับเป็นสื่ออัน  
สำคัญที่ทำให้ชุมชนได้รับข่าวสารเรื่องราวต่าง ๆ เกิดการเรียนรู้ ยอมรับและปรับเปลี่ยน  
วัฒนธรรมท้องถิ่น โดยมุ่งความทันสมัย ไม่คำนึงถึงรากฐานวัฒนธรรมและประเพณีดั้งเดิม

## 2. ปัจจัยภายใน

**2.1 ความเจริญทางด้านสังคมและชุมชน** จังหวัดได้มีการวางแผนโครงการด้านต่าง ๆ ทำให้ท้องถิ่นเกิดความเจริญ มีความสะดวกสบายในด้านต่าง ๆ

เศรษฐกิจมากขึ้น เกิดการแข่งขัน

**2.2 เมื่อสังคมและชุมชนมีการขยายตัว**อย่างกว้างขวางผู้คนหันไปสนใจ

เศรษฐกิจมากขึ้น เกิดการแข่งขัน

ทำให้เกิดการหลงลืมกิจกรรมด้านวัฒนธรรมท้องถิ่น

**2.3 ความไม่เข้าใจในวัฒนธรรมท้องถิ่นดั้งเดิม** ไม่ได้ศึกษา ทำให้ยากต่อ

การปฏิบัติและขาดความกล้าในการปฏิบัติตามวัฒนธรรม รวมถึงการแต่งกาย ภาษา

พูด ขนบธรรมเนียมประเพณี

# การเปลี่ยนแปลงทางสังคมและวัฒนธรรม ในชุมชนเมือง

# 1. การเปลี่ยนแปลงในเรื่ององค์ประกอบและขนาดของชุมชนเมือง

1.1 ชาติพันธุ์ : เดิมมีเจ้านาย/ขุนนางไทย ➡ ต่างชาติเข้ามา

1.2 พื้นฐานการศึกษา : ประถม มัธยม อุดมศึกษา

1.3 การประกอบอาชีพ : ธุรกิจ ผู้บริหาร ทนาย

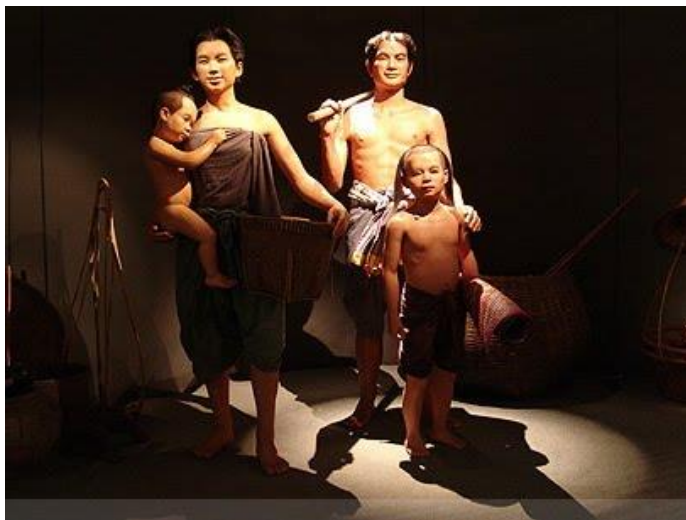
1.4 เศรษฐกิจและสังคม : รายได้ ทรัพย์สิน



## 2. การเปลี่ยนแปลงในเรื่องระบบความสัมพันธ์ของชุมชนเมือง

2.1 การเปลี่ยนแปลงการจัดระเบียบสังคม โครงสร้างชนชั้น : ฝ่ายปกครอง และฝ่ายที่ถูกปกครอง เช่น เจ้า ขุนนาง ไพร่ ทาส

2.2 การเปลี่ยนแปลงลักษณะความสัมพันธ์ระหว่างบุคคลของคนในเมือง : สมาชิกในชุมชนจะรู้จักกันเป็นไปได้น้อยมาก



## 2.3 โครงสร้างและหน้าที่ครอบครัวในเมือง เช่น

- ขนาดและองค์ประกอบของครัวเรือน : ขนาดใหญ่(บ้าน) → เจ้า ชุมนาง

- หน้าที่ครอบครัว : มีการแบ่งแยกหน้าที่ทำงาน

- ความสัมพันธ์ในครอบครัวในเมือง : (อดีต) ชายมักเป็นใหญ่ ลูกๆต้องเคารพบิดา มารดา (ปัจจุบัน)อำนาจของสามีที่มีต่อภรรยาจะลดลงในบางครอบครัว อำนาจควบคุม สมาชิกในครัวเรือนอาวุโสลดน้อยลง

- แบบแผนของการเกิดและการแตกสลายของครอบครัว คือ การเลือกคู่ครองและการหย่าร้าง → เดิมผู้ปกครองเลือกคู่ให้ และปัจจุบันการแตกหักกันง่ายกว่าเดิม

### 3. การเปลี่ยนแปลงลักษณะวัฒนธรรม

3.1 ลักษณะการเปลี่ยนแปลงของสถาบันทางสังคมและวัฒนธรรมในเมือง เช่น วัด การเปลี่ยนแปลงรูปลักษณะของเมือง การพัฒนาการของสถาบันสังคมเฉพาะอย่าง

3.2 การเปลี่ยนแปลงระบบความรู้ประยุกต์วิทยาและระบบความคิด เช่น ความรู้ทางด้านการแพทย์แผนไทย ประวัติศาสตร์ ฯลฯ มักอ้างอิงกับพุทธศาสนา





# การเปลี่ยนแปลงทางสังคมและ วัฒนธรรมในชุมชนชนบท

# การเปลี่ยนแปลงทางสังคมและวัฒนธรรมในชุมชนชนบท

1. การเปลี่ยนแปลงในเรื่ององค์ประกอบและขนาดของชุมชนชนบท เช่น การประกอบอาชีพเกษตรกรรม เช่น การทำนา ทำไร่ เลี้ยงสัตว์ ฯลฯ



# การเปลี่ยนแปลงทางสังคมและวัฒนธรรมในชุมชนชนบท(ต่อ)

2. การเปลี่ยนแปลงในลักษณะระบบความสัมพันธ์ของคนในชุมชน เช่น
  - เดิมคนในชนบทจะผูกพันกันเหนียวแน่นด้วยสายสัมพันธ์ 4 ประการ คือ การมีศาสนา การมีถิ่นฐาน การมีสายเลือด และอาชีพเดียวกัน
  - เดิมมีการแลกเปลี่ยนสินค้ากัน มีการผลิตเพื่อบริโภคในครัวเรือน ปัจจุบันผลิตเพื่อการค้า
  - 2.1 การเปลี่ยนแปลงการจัดระเบียบสังคม โครงสร้างชนชั้น เป็นแบบเครือข่าย
  - 2.2 รูปแบบและหน้าที่ครอบครัว : จากครอบครัวขยายเป็นครอบครัวเดี่ยว
3. การเปลี่ยนแปลงลักษณะทางวัฒนธรรม เช่น เดิมใช้ปุ๋ยชีวภาพ ปลูกผักกินเอง ทำอาหารทางเอง ปัจจุบัน ปลูกเพื่อขาย ใช้ปุ๋ยเคมี ซื้ออาหารถุง

# นิสิตจะพบสิ่งต่อไปนี้ได้ ในสังคมแบบใดมากกว่ากัน

รายการ	สังคมชนบท	สังคมเมือง
1. อัยาศัยไมตรี ต้อนรับขับสู้คนแปลกหน้า	✓	
2. การนับถือยำเกรงเจ้าหน้าที่ปกครอง	✓	
3. การทำบุญทำทานและบวชเรียน	✓	
4. การทำมาหากินที่ต้องอาศัยธรรมชาติ	✓	
5. การเอารอดเอาเปรียบ ฉวยโอกาส		✓
6. การหาความสุขสนุกสำราญทางโลก		✓
7. โอกาสในการศึกษาเล่าเรียน		✓
8. การเสี่ยงโชคผจญภัยในโอกาสต่างๆ		✓